

RELAZIONE SULLA GESTIONE 1.1.2012 – 31.12.2012

La presente relazione, redatta in conformità alla previsioni dell'art. 2428 del codice civile, accompagna il bilancio consuntivo con l'intento di evidenziare alcune tra le azioni che hanno avuto maggiore rilevanza del corso dell'anno 2012, in ossequio ai principi civilistici in materia di bilancio e con riferimento, in particolare, alla gestione economico finanziaria di ASP Seneca.

Le attività svolte e gli aspetti con maggiore valenza sociale sono rendicontati nel bilancio sociale, allegato alla presente deliberazione e pubblicato sul sito www.asp-seneca.it.

CONSIDERAZIONI GENERALI

Nel corso del 2012 la regione Emilia Romagna ha avviato il **processo di riordino delle forme di gestione pubblica** nel sistema dei servizi sociali e socio-sanitari. Esso, nel rispetto dei principi di razionalizzazione amministrativa e contenimento della spesa pubblica, prevede l'individuazione di un'unica forma pubblica di gestione dei servizi sociali e socio-sanitari per ogni ambito distrettuale. La Corte Costituzionale con sentenza n. 161 del 27 giugno 2012 pronunciandosi per l'illegittimità della legge regionale Abruzzo 17/2011, ha sollecitato l'approfondimento in sede regionale del tema dell'estensione alle ASP delle disposizioni previste per gli enti locali in materia di contenimento della spesa pubblica e in particolare di quelle relativi ai vincoli assunzionali e ai compensi agli amministratori. L'iter per la promulgazione della legge regionale è tutt'ora in corso. Il quadro che si delinea prefigura concrete possibilità di sviluppo delle competenze attribuite alle ASP in materia di servizi educativi e scolastici per l'infanzia, oltre che la tanta auspicata definizione della natura giuridica delle ASP quali enti pubblici non economici.

La previsione per l'ambito distrettuale di un'unica forma di gestione pubblica dei servizi sociali e socio-sanitari comporta per il distretto Pianura Ovest la conferma del modello già in essere dal momento della costituzione dell'ASP.

La quota di servizi di produzione pubblica è importante e verrà ulteriormente incrementata con la realizzazione di complessivi 10 posti letto accreditati (4 nel 2012 e 6 nel 2013) presso la casa residenza di sant'Agata Bolognese.

In un contesto nel quale molte ASP hanno visto ridotta la quota di produzione di servizio con conseguente ridefinizione del ruolo dell'ASP e notevoli riflessi sul piano

economico, questo dato rappresenta per ASP Seneca un risultato importante che premia anni di impegno profuso per garantire la sostenibilità del sistema e la qualità dell'offerta.

Guardando al 2012 è d'obbligo un riferimento al **sisma** che ha colpito il territorio e, tra i comuni soci, in particolare il comune di Crevalcore. Asp Seneca si è adoperata per fornire risposta immediata ai diversi bisogni. In particolare ha fornito servizi alberghieri ai volontari, ha ospitato presso la struttura di sant'Agata Bolognese alcune persone rimaste senza alloggio, ha creato le condizioni per il trasferimento del centro diurno per anziani di Crevalcore presso la stessa struttura e del centro diurno per disabili Accanto presso il centro diurno di Anzola.

Il personale ha retto il disagio, il maggior carico di lavoro e ha saputo trasmettere serenità ai nostri assistiti. L'azienda ha offerto in servizio di supporto psicologico, al quale il personale non ha ritenuto necessario ricorrere.

Fin dai primi anni di attività Asp Seneca ha posto la massima attenzione alla relazione con i famigliari degli utenti, con i volontari oltre che con i sindacati.

Il sistema di gestione dell'accreditamento ha previsto la realizzazione di almeno due incontri all'anno con i famigliari di ogni struttura. La presentazione del bilancio sociale è stata l'occasione annuale per l'incontro con il sindacato, mentre la partecipazione agli incontri del Comitato consultivo misto, l'attività della campagna di sensibilizzazione all'affido, l'attività di animazione nelle case residenze e nei centri diurni hanno garantito la relazione con le associazioni di volontariato.

Nel corso del 2012 si è concretizzato l'obiettivo della costituzione di organismi di rappresentanza con l'approvazione del regolamento per la costituzione del **comitato utenti, famigliari, associazioni del volontariato e sindacati pensionati**.

Il Comitato svolge funzioni consultive e propositive. In particolare assicura i controlli di qualità dal lato della domanda, specie con riferimento ai percorsi di accesso ai servizi, promuove l'utilizzo di indicatori di qualità dei servizi dal lato dell'utente, definiti a livello regionale, sperimenta indicatori di qualità dei servizi dal lato dell'utente, definiti a livello aziendale, sperimenta modalità di raccolta e analisi dei segnali di disservizio.

ACCREDITAMENTO E CONTRATTI DI SERVIZIO

Dopo l'avvio nel 2011 del sistema di accreditamento e la sottoscrizione dei contratti di servizio per il periodo luglio 2011 – dicembre 2012, l'esercizio 2012 vede consolidarsi il doppio ruolo di Asp Seneca come soggetto gestore di servizi e come sub committente dei comuni soci per i servizi gestiti da terzi.

Completato già nel 2011 il percorso di riorganizzazione dei servizi accreditati per il conseguimento della responsabilità gestionale unitaria, l'azienda ha potuto dedicare il proprio impegno al miglioramento della qualità dei servizi e alla condizioni di lavoro

del personale. Lo ha fatto con azioni concrete che hanno coinvolto, seppur in maniera diversa, tutto il personale di Seneca.

Migliorare la **qualità dei servizi** ha significato in primo luogo sviluppare con il fondamentale supporto del personale assistenziale e sanitario un sistema qualità in grado di consentire una migliore pianificazione del servizio, la misurazione effettiva delle azioni e dei risultati ottenuti, l'adozione delle azioni correttive in presenza di indicatori di qualità non completamente soddisfacenti, la trasparenza e il coinvolgimento dei famigliari in tutto il percorso assistenziale.

La qualità di un servizio è data dal personale che vi opera. Con questa consapevolezza Asp Seneca ha agito sui diversi fronti che possono creare le condizioni per un **benessere organizzativo** diffuso: il superamento del *turn over*, la formazione continua, la conciliazione dei tempi di vita e di lavoro, la dotazione di attrezzature, la sicurezza sul luogo di lavoro, l'analisi dello stress da lavoro correlato, l'analisi delle cause di infortunio. Le azioni intraprese sono descritte nel paragrafo "politiche del personale".

Il sistema di accreditamento ha individuato i costi di riferimento per ogni servizio. Con riferimento agli indirizzi per la gestione ricevuti dai comuni soci, nel caso di Asp Seneca, le tariffe riconosciute al soggetto gestore coincidono con i costi indicati dalla Regione. Il sistema tariffario è stato applicato già dalla sottoscrizione del primo contratto di servizio. Ciò comporta che il rischio di gestione è totalmente in capo ad azienda Seneca e non sono previsti contributi dei Comuni soci a copertura di eventuali maggiori costi dei servizi. Gli interventi dei Comuni sono limitati a contribuzioni per gli utenti meno abbienti. La contabilità analitica e i report del controllo di gestione sono gli strumenti che consentono di monitorare l'andamento della gestione e pianificare i necessari correttivi. Nel corso del 2012 il **controllo di gestione**, implementato nel 2011 è stato esteso a tutti i servizi gestiti da Asp Seneca e ai servizi affidati in regime di sub committenza. I report prodotti si sono rivelati di fondamentale importanza per il monitoraggio dell'andamento della gestione, ma ancor più costituiscono un indispensabile cruscotto strategico a supporto delle decisioni dei soci.

SERVIZI GESTITI

Tutti i dati relativi ai servizi gestiti direttamente da Asp per il target anziani, minori e famiglie e disabili sono descritti nel bilancio sociale 2012, allegato alla delibera di approvazione del bilancio consuntivo 2012.

ULTERIORI FATTI DI RILIEVO DEL 2012

Sensibilizzazione all'affido familiare: progetto UNA FIABA PER L'AFFIDO

Asp Seneca da diversi anni promuove l'affido familiare attraverso materiale informativo e iniziative rivolte alle famiglie e alla cittadinanza in genere.

Come azione di consolidamento dei messaggi trasmessi dalle iniziative già realizzate e per stimolare nuove adesioni, nel corso del 2012 l'azienda ha proposto la redazione di una fiaba a registro simbolico dove le vicende degli animali rimandano al valore della solidarietà e dell'accoglienza nell'affido familiare. Destinatarie della fiaba sono state le famiglie di terred'acqua nel cui territorio si svolge il racconto. Per l'illustrazione della fiaba sono state coinvolte diverse scuole, anche attraverso l'offerta dell'attivazione di laboratori di pittura condotti dallo scenografo Gino Pellegrini quale straordinaria opportunità per i bimbi e per le insegnanti. L'iniziativa che ha riscontrato un successo superiore alle aspettative proseguirà nel corso del 2013 con la pubblicazione della fiaba *Le civette innamorate* illustrata con i disegni di bambini e la realizzazione in tutti i comuni di terred'acqua, in concomitanza con la chiusura dell'anno scolastico, di iniziative e mostre dei lavori prodotti dai bambini.

Ricerca del benessere organizzativo e non solo: avvio progetto IO VOGLIO STARE BENE

Seneca da anni è impegnata a garantire benessere all'interno della propria organizzazione. La ricerca del benessere è un traguardo mai completamente raggiunto, un traguardo verso il quale occorre darsi sempre nuovi obiettivi. Ma vi è di più. Questo tempo di crisi induce cambiamenti obbligati nella vita delle famiglie e nei comportamenti di ciascuno di noi. La responsabilità del pubblico in questo contesto aumenta. Tutti noi siamo chiamati a dare risposte adeguate spendendo bene le risorse che abbiamo a disposizione. Spendere bene non significa evitare gli sprechi. Quest'attenzione l'abbiamo fatta nostra da sempre. Spendere bene significa agire sulle persone perché si esprimano al meglio della loro competenza e professionalità e così facendo ci consentano di consegnare al territorio e ai suoi cittadini risposte più efficaci. Nel secondo semestre 2012 è stato avviato il progetto *Io voglio stare bene*. Esso interessa tutta l'organizzazione di ASP Seneca e si propone il miglioramento del sapere dare conto, la riscrittura della carta dei valori dell'azienda con il contributo di tutte le persone che vi operano, il passaggio definitivo da un'organizzazione per competenze a un'organizzazione per obiettivi, la valorizzazione delle persone di Asp Seneca.

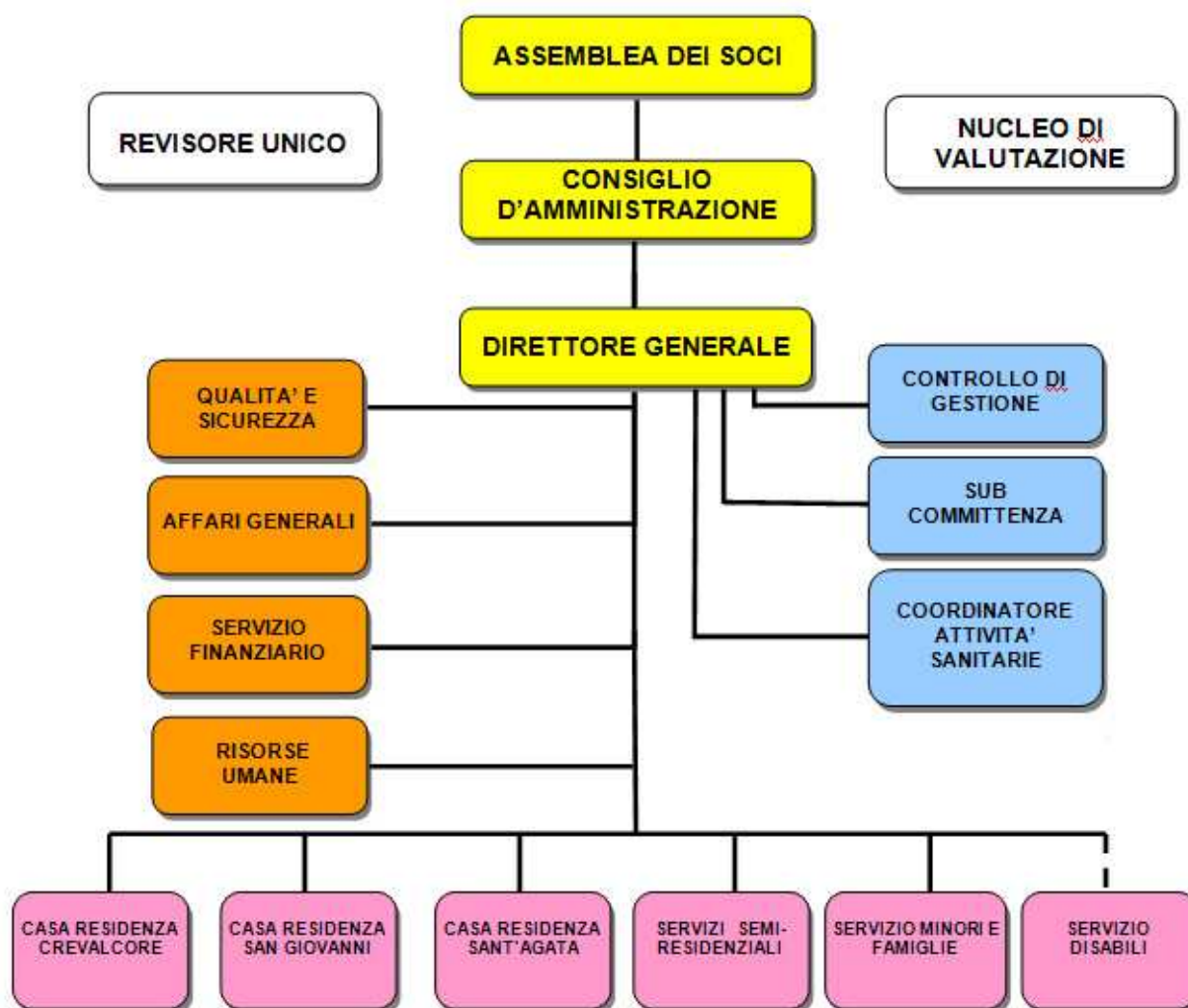
Il primo atto del progetto è stato quello di individuare in maniera condivisa gli obiettivi operativi per l'anno 2013 partendo dagli obiettivi strategici indicati dal Presidente e dal Consiglio di Amministrazione.

Rivalutazione strutture organizzative gestionali

Nel corso del 2012 è continuata l'attività di rivalutazione delle strutture organizzative gestionali per meglio adattare al ruolo di Asp.

L'attenzione alle politiche del personale e al benessere organizzativo hanno suggerito la previsione di un servizio dedicato alle persone di Asp Seneca. Tale esigenza si è rivelata concomitante con la necessità di prevedere un servizio affari generali dedicato, altamente specializzato. La complessità delle procedure per gli acquisti di beni e servizi, e delle norme sulla trasparenza e anticorruzione richiedono nuove conoscenze e competenze, così come il perseguimento di politiche del personale che valorizzando queste, ne valorizzino l'apporto all'azienda e al territorio.

Nell'organigramma di seguito riportato si evidenzia la rivisitazione della struttura organizzativa con la previsione di un servizio affari generali e un servizio risorse umane dedicati.



Politiche del personale

Il personale rappresenta il vero patrimonio dell'azienda, oltre che la leva strategica che consente di coniugare la qualità dei servizi e l'adeguatezza dei costi.

Le azioni intraprese nel 2012 sono state finalizzate al raggiungimento di diversi obiettivi:

riduzione/superamento del *turn over*

il raggiungimento dell'obiettivo è stato reso possibile attraverso una serie di interventi che hanno interessato l'organizzazione del servizio, una migliore pianificazione delle assenze per ferie del personale, il superamento di contratti a tempo parziale verticale che rendevano estremamente difficoltosa l'integrazione nell'organizzazione e la sostituzione del personale, la conferma dell'OSS di continuità in ogni casa residenza come garanzia di continuità del servizio nel caso di assenze improvvise.

La programmazione delle ferie annuali di tutto il personale, se da un lato può essere stata vissuta dal personale come un vincolo, dall'altro ha garantito un migliore recupero psico-fisico del personale e consentito l'azzeramento totale delle assunzioni a tempo determinato per la sostituzione di alcuni periodi di ferie. Asp Seneca nel corso del 2012 ha proceduto all'assunzione a tempo indeterminato di 30 operatori socio sanitari; l'assunzione di 13 di essi è riconducibile alla migliore programmazione delle assenze del personale.

stabilità dei servizi e qualificazione degli operatori

l'assunzione a tempo indeterminato di 2 educatori professionali presso il servizio minori ha completato l'organico dell'unità operativa. La presenza di un gruppo stabile sia per i ruoli di assistente sociale che per quelli di educatore consente di investire più efficacemente oltre che in formazione, in progetti di aggiornamento e confronto con gli sportelli sociali e di collaborazione con il sistema dei servizi sanitari e scolastici. Il tutto nell'ottica di sempre meglio qualificare gli interventi rivolti al benessere dei minori.

miglioramento sicurezza sul luogo di lavoro

la dotazione di attrezzature delle case residenze non era omogenea. Essa mostrava alcune importanti carenze nella struttura di san Giovanni in Persiceto. Si è proceduto all'acquisto di letti articolati e all'installazione di sollevatori a soffitto in tutte le stanze. L'intervento è risultato molto oneroso, ma potrà contribuire a prevenire gli infortuni e ridurre il rischio della movimentazione degli ospiti, oltre che consentire prestazioni a operatori con limitazioni.

conciliazione tempi di vita e di lavoro

la più efficace pianificazione del servizio delle case residenze ha permesso di ridurre in maniera significativa i richiami in servizio del personale e la richiesta di cambi turno. L'assegnazione del turno di lavoro per tutto l'anno consente al personale di meglio conciliare i tempi di vita e di lavoro. Molto è stato fatto, molto si può ancora fare. Nel corso del 2013 l'Asp verificherà la possibilità di assegnare anche i periodi di ferie non estive sulla base delle preferenze dei singoli operatori, superando l'attuale sistema delle piste programmate giudicato troppo rigido dal personale. E' evidente che tale soluzione, sicuramente preferibile, necessita di un accordo preventivo tra tutti gli operatori di ogni singola struttura, nell'ambito dei criteri sulla fruizione delle ferie già definiti dall'azienda.

Realizzazione del piano occupazionale

Come meglio indicato al paragrafo politiche del personale, nell'anno 2012 è continuata la progressiva realizzazione del piano occupazionale.

Sono state espletate procedure selettive per la copertura dei posti vacanti di

- OSS – operatore sociosanitario

Una migliore organizzazione e programmazione delle assenze del personale delle case residenze e dei centri diurni ha consentito di superare le assunzioni a tempo determinato a favore di assunzioni a tempo indeterminato. La dotazione stabile di ulteriori 30 OSS consente all'azienda di ridurre al minimo il turn over, di formare stabilmente il personale, di sviluppare il senso di appartenenza, di migliorare la qualità dei servizi offerti.

- Educatore professionale

Nel secondo semestre 2012 si è proceduto alla procedura concorsuale e all'assunzione di n. 2 educatori professionali da assegnare al servizio minori. In tal modo risulta completato stabilmente l'organico del servizio e potenziato il servizio di educativa domiciliare.

- Responsabile del servizio Politiche del personale

Le motivazioni indicate nella relazione sulla gestione 2011 e nel paragrafo che precede hanno suggerito l'opportunità di prevedere un ruolo dedicato alle politiche del personale. Nel corso del 2012 si è proceduto a un avviso di mobilità che ha avuto gli esiti attesi. La persona individuata, in quanto dipendente del comune di Camposanto, comune gravemente colpito dal sisma del maggio 2012, è stato comandato per 2 giorni la settimana, mentre dal 2013 sarà trasferito definitivamente ad ASP.

- Responsabile del servizio Subcommittenza

Nelle more di una più puntuale definizione del ruolo di sub committente per conto dei Comuni di ASP Seneca, il profilo di Referente della sub committenza è stato coperto attraverso ricorso al contratto di somministrazione di lavoro per n.18 ore settimanali.

GLI OBIETTIVI DI ATTIVITA' – GRADO DI RAGGIUNGIMENTO

Di seguito si indicano gli obiettivi di attività previsti in sede di approvazione del bilancio di previsione 2012 ed il relativo grado di raggiungimento a fine anno.

Programma	Servizio	situazione al 31.12.2012	Note
Adempimenti richiesti dalla trasformazione in ASP			
Predisposizione proposte: <ul style="list-style-type: none">• regolamento per l'acquisizione in economia lavori, beni e servizi• regolamento dei contratti	Affari generali e risorse umane	approvato	<u>regolamento dei contratti</u> : obiettivo non raggiunto per maggior carico di lavoro rinviato al 31.12.2013

redazione in sanatoria determinazioni non estese relative alla gestione risorse umane periodo 2008-2010	Affari generali e risorse umane	confermata situazione pregressa	obv rinviato al 31.12.2013
Razionalizzazione dell'attività amministrativa e gestionale			
Assunzione responsabilità del servizio. Adozione atti e provvedimenti di competenza. Gestione tecnica, amministrativa e finanziaria.	Servizio famiglia e minori	responsabile di servizio dimissionario da maggio 2011 interim Direttore generale	obv rinviato al 36.06.2014
Riorganizzazione servizi finanziari con individuazione responsabilità	Servizi finanziari	individuate responsabilità fatturazione attiva e passiva bilancio	obiettivo raggiunto
Promozione di interventi volti alla razionalizzazione e riduzione dei costi			
Esperimento gara per l'affidamento del servizio ristorazione strutture residenziali e semiresidenziali entro 30 giugno 2011			obiettivo rinviato in corso d'anno al 31.12.2013
Predisposizione capitolato per l'affidamento del servizio ristorazione Scheda tecnica servizi residenziali Scheda tecnica servizi semiresidenziali	Diversi		obiettivo rinviato in corso d'anno al 31.12.2013
Migliorare la gestione degli interventi di manutenzione ordinaria e straordinaria sugli immobili attraverso un'unica centrale	Qualità sicurezza	avviato percorso centralizzazione manutenzioni	obiettivo raggiunto
Equilibrio economico e sostenibilità del medio-lungo periodo			
Impostazione di modello di gestione sostenibile dal punto di vista dei contenuti e delle risorse assegnate ad ASP	Servizio famiglia e minori	responsabile di servizio dimissionario da maggio 2011 interim direttore generale	obv raggiunto
Definizione posizioni debitorie pregresse – adozione azioni per recupero somme corrisposte indebitamente	Servizio famiglia e minori	responsabile di servizio dimissionario da maggio 2011 interim direttore generale	obv raggiunto concluso accordo per posizioni debitorie pregresse
Recupero crediti – formalizzazione preventiva accordi per assunzione impegno di spesa			
Recupero crediti: solleciti di pagamento mensili e reportistica trimestrale alla Direzione generale	Servizio finanziari	solleciti : obiettivo raggiunto per <i>target</i> anziani e disabili	obv report trimestrali alla direzione rinviato al 31.12.2013
Organizzazione e sviluppo			
Predisposizione di un sistema di controllo dei servizi per i quali è prevista la sub committenza di ASP per garantire il puntuale adempimento delle prestazioni contrattuali			obiettivo raggiunto al 30.4.2012

Servizi domiciliari Servizi per disabili			
Completamento sistema di gestione dell'accREDITAMENTO	Qualità sicurezza	obiettivo parzialmente raggiunto	rinvio completamento sistema per motivi di opportunità
Monitoraggio applicazione sistema di gestione dell'accREDITAMENTO	Diversi servizi	obiettivo parzialmente raggiunto	monitoraggio da migliorare
Trasmissione al servizio controllo di gestione della reportistica nei termini indicati	Tutti i servizi	obiettivo parzialmente raggiunto	reportistica carente e non sempre puntuale
Realizzazione 5 posti letto residenziali	Diversi servizi	obiettivo modificato in corso d'anno : realizzazione 4 posti letto	lavori conclusi obv non raggiunto per ritardi autorizzazione al funzionamento rinvio al 31 maggio 2013 per cause esogene
Completamento Villa Emilia	Diversi servizi	adottati gli atti propedeutici	obv rinvio al 31 marzo 2013 per cause esogene
Benessere organizzativo - soddisfazione del personale			
Privilegiare il benessere del personale mantenendo una organizzazione del lavoro che riduca i richiami in servizio ed il turn over degli operatori	Servizi residenziali	ridotti i richiami in servizio ridotto il turn over OSS di continuità confermato	riduzione turn over obv raggiunto efficacia oss continuità da migliorare
Programmazione e gestione formazione obbligatoria e specifica in materia di tutela salute negli ambienti di lavoro	Qualità e sicurezza		obiettivo raggiunto
Promozione attività e immagine di ASP SENECA			
Promuovere l'affidamento famigliare	Famiglia e minori		obiettivo raggiunto
Partecipazione e trasparenza			
Costituzione organismi di rappresentanza utenti e volontari ASP: elaborazione proposta di regolamento condivisa	Direzione generale	costituzione organismi rappresentanza	obiettivo raggiunto

I DATI ANALITICI RELATIVI ALLE RISORSE UMANE E LA FORMAZIONE

I dati analitici relativi alle risorse umane, in conformità alle linee guida per la rendicontazione del bilancio sociale emanate dalla Regione Emilia Romagna sono riportati nel bilancio sociale 2012.

Formazione

L'investimento nelle attività formative rappresenta per Asp Seneca una delle leve più importanti per lo sviluppo delle risorse umane.

In continuità con quanto avvenuto negli anni precedenti, nel corso del 2012 il personale ha seguito percorsi formativi coerenti con le linee di indirizzo e gli obiettivi strategici dell'azienda.

L'attuazione di un ambizioso piano della formazione, in particolare per il personale turnista addetto all'assistenza nei servizi residenziali, si è scontrata con la sostenibilità dell'impegno che la frequenza ai corsi comporta.

Con questa consapevolezza, si è ritenuto opportuno dare priorità ai corsi per “addetto al primo soccorso” e “addetto alla lotta antincendio aziendale” per gli OSS a tempo indeterminato che ne erano ancora sprovvisti. Questa azione è condizione necessaria per garantire in tutti i turni di servizio la presenza di personale adeguatamente preparato e in possesso dei requisiti formativi prescritti dalla normativa.

La formazione sul sistema aziendale di gestione dell'accreditamento si configura come una sorta di formazione continua che interessa trasversalmente tutto il personale di Asp. Come tale sono proseguite tutte le attività formative propedeutiche all'implementazione condivisa del sistema, alla diffusione e al suo miglioramento.

Tutto il personale del servizio minori ha seguito percorsi formativi su temi

Di seguito, si riportano alcuni dati sull'attività di formazione aziendale.

tipologia corso / attività / servizio interessato	n. persone in formazione	ore di formazione svolte
addetto al primo soccorso	32	384
addetto lotta antincendio aziendale - aggiornamento	16	128
percorso di audit nelle case residenze	10	80
movimentazione ospiti	41	74
sistema gestione accreditamento:		
assistenza	40	520
procedure	95	320
gestione risorse umane	4	32

acquisti	4	16
animazione centri diurni	12	24
formazione :		
direttore generale	1	133
serv. finanziari	1	160
affari gen. risorse umane	4	30
controllo di gestione	1	160
coord.re attività sanitarie	1	48
serv.minori	9	297
progetto trasversale io voglio stare bene	13	52
	285	2.474

Nell'anno 2011 erano state 141 le persone in formazione per un numero di ore pari a 1804.

Il dato indicato nella tavola soprariportata evidenzia un significativo aumento dell'attività aziendale di formazione e, ciò che più rileva, come tutte le persone di asp Seneca siano state impegnate in una o più attività formative.

E' stata sempre favorita la partecipazione a convegni su temi di interesse.

Sono state accolte, nei limiti della normativa, le richieste di permessi per diritto allo studio e agevolata la turnazione del personale impegnato in attività di studio.

Sono state accolte tutte le richieste di *stage-tirocinio*.

ANDAMENTO DELLA GESTIONE

Il risultato economico, positivo per € 35.671, può essere rappresentato conformemente allo schema del bilancio d'esercizio, come di seguito:

	consuntivo 2012	budget 2012	variazione assoluta	variazione percentuale
A) valori della produzione	10.910.335	10.591.715	318.619	3,01%
B) costi della produzione	-10.515.286	-10.256.393	258.893	2,52%
C) proventi ed oneri finanziari	-26.335	-26.859	-524	-1,9%
D) rettifiche di valore di attività finanziarie	0	0	0	0%

E) proventi ed oneri straordinari	-5.277	-1.475	3.802	257%
imposte sul reddito	-327.766	-306.710	21.056	6,86%
risultato	35.671	277	35.394	

Analisi dei principali scostamenti

I dati di consuntivo confrontati con quelli di *budget* possono essere utilmente letti in uno schema che evidenzia i principali scostamenti:

ricavi da rette e oneri a carico Azienda USL

servizio/ target	fattore produttivo	consuntivo 2012	budget 2012	variazione assoluta	variazione percentuale
case residenze	rette	3.415.222	3.418.944	-3.722	-0,11%
	rette ricoveri sollevio	72.065	71.209	854	1,20%
	a - rette totali	3.487.287	3.490.154	-2.867	-0,08%
	oneri a rilievo sanitario	2.878.386	2.869.926	8.460	0,29%
	oneri a rilievo sanitario ricoveri sollevio	64.057	59.735	4.322	7,24%
	b- oneri a rilievo sanitario totali	2.942.444	2.929.662	12.782	0,44%
	totale a + b	6.429.731	6.419.816	9.915	0,01%

I dati del consuntivo si discostano in misura minima dal *budget* in quanto all'atto dell'approvazione del preventivo erano noti gli importi di rette e oneri e il numero dei posti accreditati.

centri diurni anziani	rette utenti	232.969	234.013	-1.044	-0,45%
	rette da Comuni	172.074	146.556	25.517	17,45%
	rette da Comuni posti non accreditati	63.560	53.311	10.249	19,23%
	a- rette totali	468.603	433.880	34.722	8,00%
	oneri a rilievo sanitario	250.661	252.182	-1.521	-0,60%
	b- oneri a rilievo sanitario	250.661	252.182	-1.521	-0,60%
	totale a + b	719.264	686.062	33.201	4,83%

disabili	rette	61.985	72.000	-10.014	-13,91%
	rette residenziale	59.593	0	59.593	
	rette semiresidenziale sub committenza	2.392	0	2.392	

Rette assistenza domiciliare subcommittenza	rette Comuni	265.248	288.752	-23.504	-8.14%
	totale rette	265.248	288.752	-23.504	-8,14%

personale

personale per centro attività	consuntivo 2012	budget 2012	scostamento consuntivo/budget	scostamento %
CR Crevalcore	1.117.262	1.110.437	6.825	0,61%
CR san Giovanni in Persiceto	1.077.852	1.059.766	18.086	1,71%
CR sant'Agata Bolognese	1.268.164	1.254.014	14.150	1,13%
totale case residenze	3.463.278	3.424.217	39.061	1,14%
CD Anzola dell'Emilia	134.049	127.125	6.924	5,45%
CD Calderara di Reno	79.092	87.278	-8.186	-9,38%
CD Crevalcore	118.575	113.904	4.671	4,10%
CSR Decima	41.354	43.221	-1.867	-4,32%
CD Sala Bolognese	57.830	58.016	-186	-0,32%

CD san Giovanni in Persiceto	49.635	57287	-7.652	-13,36%
totale centri diurni	480.535	486.831	-6.296	-1,29%
totale servizio minori	265.767	267.650	-1.883	-0,70%
totale servizio disabili	120.822	123.253	-2.431	-1,97%
totale sub committenza	15.624	17.840	-2.216	-12,42%
amministrativi – spese generali	543.482	613.616	-70.134	-11,43%

acquisto di beni

fattore produttivo	consuntivo 2012	budget 2012	variazione in valore assoluto	variazione percentuale
beni socio sanitari	197.837	235.065	-37.228	-15,84%
Beni tecnico economali	123.331	135.347	-12.016	-8,88%
totale	321.167	370.412	-49.244	-13,29%

acquisti di servizi

fattore produttivo	consuntivo 2012	budget 2012	variazione in valore assoluto	variazione percentuale
servizi per la gestione attività socio sanitarie	1.363.099	1.412.928	-49.829	-3,53%
servizi esternalizzati	1.345.003	1.396.752	-51.748	-3,70%
totale	2.708.102	2.809.680	101.578	-3,61%

altre consulenze

fattore produttivo	consuntivo 2012	budget 2012	variazione in valore assoluto	variazione percentuale
cons. mediche	5.215	7.080	-1.865	-19,9%
cons. amministrative	25.543	32.500	-6.957	-21,41%

cons. tecniche	130.408	134.782	-4.374	-3,25%
cons. legali	11.454	12.308	-854	-6,94%
totale	172.620	186.670	-14.050	-7,52%

utenze

fattore produttivo	consuntivo 2012	budget 2012	variazione in valore assoluto	variazione percentuale
telefono e internet	30.031	38.570	- 8.539	- 22,14%
energia elettrica	152.230	155.200	-2.969	-1,91%
gas e riscaldamento	67.001	78.080	-11.078	-14,19%
Acqua	22.299	15.168	7.131	47,02%
totale	271.561	287.018	-15.456	-5,39%

manutenzioni e riparazioni ordinarie e cicliche

fattore produttivo	consuntivo 2012	budget 2012	variazione in valore assoluto	variazione percentuale
manutenz. rip. Terreni e fabbricati	40.110	51.607	-11.497	-22,27%
manutenz. rip. impianti,macchinari e attrezzature	159.067	165.638	-6.571	-3,97%
manutenz. e rip. automezzi	13.326	16.750	-3.423	-20,44%
altre manutenz. e rip.	21.934	14.500	7.435	51,27%
can. manutenz e rip. hardware e software	32.864	37.900	-5.036	-13,29%
totale	267.301	286.395	-19.092	-6,67%

GLI INVESTIMENTI

Nel corso del 2012 sono stati ultimati i lavori di Villa Emilia, la sede amministrativa e i 2 alloggi per disabili. Il trasferimento degli uffici potrà avvenire nel 2013 una volta completati i relativi collaudi.

Altri investimenti

Nella tavola che segue l'elencazione degli investimenti effettuati per ogni servizio

Casa Residenza S.Agata Bolognese	attrezzature socio sanitarie	
	€ 17.575,51	Letti Alzheimer
		Sollevatori
		Elettrocardiografo
	impianti e macchinari	
	€ 16.560,78	Impianto di illuminazione
		Sistema binario per sollevatori
		Tavolo da stiro completo
	mobili e arredi	
	€ 4.746,68	Arredi nuove camere
Casa Residenza Crevalcore	attrezzature socio sanitarie	
	€ 3.393,52	Bilancia a piattaforma
		Barella doccia
	mobili e arredi	
	€ 17.102,96	Tende
		Scaffalature
		Arredi reception
Casa Residenza San Giovanni in Persiceto	attrezzature socio sanitarie	
	€ 38.201,38	Letti
Spese generali amministrazione	Macchine ufficio elettroniche	
	€ 4.556,86	Nuovo server
		Personal computer

6 – fatti di rilievo avvenuti dopo la chiusura dell'esercizio